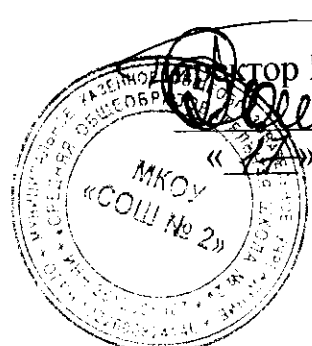


МУНИЦИПАЛЬНОЕ КАЗЕННОЕ ОБЩЕОБРАЗОВАТЕЛЬНОЕ УЧРЕЖДЕНИЕ

«СРЕДНЯЯ ОБЩЕОБРАЗОВАТЕЛЬНАЯ ШКОЛА № 2»

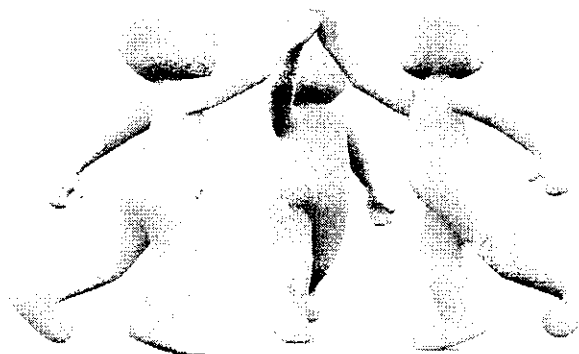
УТВЕРЖДАЮ
Директор МКОУ «СОШ №2»
С.Н.Бойко
2024 г.



**Программа пришкольного лагеря с дневным
пребыванием детей «Дружный»**

**«Система психолого-педагогического сопровождения
воспитанников
в условиях оздоровительного лагеря»**

педагог-психолог Малышева Ю.Н.



Оглавление

Введение.....	3
1. Функции психолога – педагогического сопровождения в условиях оздоровительного лагеря.....	5
2. Задачи психолого-педагогического сопровождения в условиях оздоровительного лагеря.....	6
3. Основные виды работы педагога-психолога в условиях оздоровительного лагеря.....	7
4. Этап адаптации.....	8
5. Основной этап.....	11
6. Коррекционно-профилактический этап.....	13
7. Индивидуальная работа.....	14
8. Психопрофилактическая и консультативно-просветительская деятельность.....	15
9. Принципы работы педагога – психолога в оздоровительном лагере	16
10. Итоговый этап.....	19
11.Список используемой литературы	21
Заключение	22
Приложения	23

Введение

Проблем с первых же минут лагерной смены - непечатый край: одни плохо адаптируются к новым условиям, у других - «психологическая несовместимость», которая тут же преодолевается с помощью тумачков друг другу, у третьих..., впрочем, перечислять можно бесконечно. Поэтому с первых же дней многие ребята нуждаются в психолого-педагогическом сопровождении. Возможности для этого в оздоровительном лагере - прекрасные. Ведь это место, где в дали от городской суеты, в общении с природой дети отдыхают телом и душой. Совместные дела, игры походы, в которых каждый ребенок принимает деятельное участие, открывают в нем новые стороны характера, представляют нам уникальную возможность создать все условия для самоопределения ребенка.

Понятие «психолого-педагогическое сопровождение» в современной психолого-педагогической науке используются достаточно часто.

Словарь В. Даля трактует понятие «сопровождение» как определенное действие. Сопровождать - значит сопутствовать, идти вместе, быть рядом и помогать.

Система психолого-педагогического сопровождения воспитанников в условиях оздоровительного лагеря является создание условий для сохранения и укрепления психологического здоровья детей и для развития личности ребенка.

Психолого-педагогическое сопровождение рассматривается как процесс взаимодействия (социокультурного и личностного) ребенка и взрослого (педагога, психолога), основанный на поддержке и заботе, направленный на удовлетворение личностных и социальных потребностей ребенка.

В условиях оздоровительного лагеря психолого-педагогическое сопровождение направлено на создание социально-психологических условий, обеспечивающих, с одной стороны, реализацию базовых потребностей детей и подростков (оптимальную адаптацию детей с первых дней пребывания в загородном лагере, обеспечение социальной и психологической безопасности),

с другой стороны, возможность удовлетворения социальных потребностей воспитанников, помощь в решении индивидуальных проблем, связанных с пребыванием в непривычных условиях лагеря произвольности эмоционально-волевой регуляции поведения, организованности, самостоятельности детей, умение вписаться в новую систему требований, принятие режима и правил поведения в группе незнакомых сверстников, необходимость длительной межличностной коммуникации со сверстниками. Содержание сопровождения должно быть направлено на знакомство с нормами совместного проживания в детской группе и правилами, традициями лагеря, на установление комфортных взаимоотношений с ровесниками и педагогами, на формирование благоприятного социально-психологического климата во временном детском коллективе, а также на удовлетворение потребности в самореализации, творческом самораскрытии детей и подростков, реализацию личных замыслов, притязаний, возможность самовыражения через участие в интересных жизненных событиях.

1. **Функции психолого – педагогического сопровождения в условиях оздоровительного лагеря.**

Психолого-педагогическое сопровождение детей и подростков в условиях детского оздоровительного лагеря выполняет следующие функции:

- ❖ *воспитательная* - предполагает восстановление положительных качеств, позволяющих ребенку комфортно чувствовать себя в окружающей среде;
- ❖ *компенсаторная* - заключается в формировании у ребенка стремления компенсировать имеющиеся недостатки приложением сил в том виде деятельности, который он любит и в котором он может добиться успехов, реализовать свои возможности, способности в самоутверждении;
- ❖ *стимулирующая* - направлена на активизацию положительной социально-полезной, предметно-практической деятельности ребенка; она реализуется посредством осуждения или одобрения, т.е. заинтересованного эмоционального отношения к личности ребенка и его поступкам;
- ❖ *корректирующая* - связана с исправлением отрицательных качеств личности и предполагает применение разнообразных методов и методик, направленных на корректировку мотивационно-ценностных ориентации и установок в общении и поведении.

2. Задачи психолого – педагогического сопровождения в условиях оздоровительного лагеря

- Создание развивающей среды, адекватной природе ребенка, обеспечивающей физическое и психическое развитие его задатков и способностей в процессе разнообразной деятельности;
- Оказание помощи в развитии умения адаптироваться к разным социальным средам, поиске и определении собственного социального статуса;
- Разработка и внедрение мероприятий, способствующих развитию индивидуальных способностей детей, позитивных личностных качеств, сплочению коллектива;
- Профилактика девиантного поведения детей;
- Формирование осознанного отношения ребёнка к собственному здоровью как к ценности;
- Ознакомление детей со способами снятия эмоционального напряжения, тревожности, агрессивности;
- Повышение психологической компетентности педагогов и родителей.

3. Основные виды работы педагога-психолога в условиях оздоровительного лагеря.

Являются:

- диагностическая деятельность, которая включает:
 - ❖ выявление особенностей развития личности учащихся, их интересов, склонностей, потенциальных проблем;
 - ❖ определение уровня адаптации воспитанников и психологического комфорта в детском коллективе;
 - ❖ определение прогнозируемых результатов смены;
- просветительно-профилактическая деятельность – своевременное предупреждение отклонений в психофизическом развитии, формирование личности и установок на здоровый образ жизни, межличностных взаимоотношений, разработка конкретных рекомендаций воспитателям/вожатым, родителям (законным представителям) по оказанию помощи в вопросах развития и воспитания;
- коррекционно-развивающая деятельность:
 - ❖ обучение воспитанников основам конструктивного общения;
 - ❖ проведение коррекционно-развивающих занятий, психологических игр, направленных на формирование временного детского коллектива;
 - ❖ работа с детьми, имеющими проблемы в поведении.
- консультирование воспитателей/вожатых, детей, родителей.

4. Этап адаптация.

Временный детский коллектив – сложное и многообразное явление. Педагоги, работающие в оздоровительном лагере, сталкиваются порой с ситуациями отклоняющегося поведения детей, их эмоциональной нестабильностью. От того, насколько своевременными и правильными будут предпринятые педагогами действия, зависит развитие детей, их эмоциональное благополучие и, в конечном итоге, складывающиеся взаимоотношения с окружающим миром. В этой связи особенно важной является деятельность социально-педагогической и психологической службы в оздоровительном лагере.

Практика показывает, что современным организаторам отдыха детей приходится иметь дело с детьми, страдающими следующими типичными видами эмоционального неблагополучия:

- расстройство поведения, вызванное ошибками семейного воспитания (комплексы, мании, навязчивости);
- расстройство поведения, сопряженное с особенностями сложившегося стиля взаимоотношений в семье (застенчивость, неконтактность, агрессия, эгоцентризм, депрессивные состояния);
- состояния, вызванные невниманием к ребенку в семье (психолого-педагогическая запущенность, разнузданность и вседозволенность
- эмоциональные расстройства, детерминированные повышенным уровнем ситуативной и личностной тревожности;
- расстройства характера, в том числе явно выраженные акцентуации характера; • невротические расстройства (истерические состояния, детские страхи и фобии, неврастения, навязчивости и т.д.);
- стойкие личностные и психические защиты, проявляющиеся в аддиктивном и отклоняющемся поведении.

Специфическая ситуация временного детского коллектива, особенно в первоначальные этапы формирования его микроклимата, достаточно часто усугубляет большинство указанных расстройств и состояний. Именно поэтому в первые дни пребывания ребенка в лагере необходима специально организованная деятельность педагогов и психологов, направленная на снятие обнаруженных тревожных состояний, профилактику дезадаптаций и др.

Закономерно возникает вопрос: "Как дифференцировать эти состояния и расстройства?" Ведь в условиях временного детского коллектива с его жестким ритмом деятельности педагогу зачастую просто не хватает времени, чтобы увидеть каждого ребенка, своевременно определить его индивидуальные особенности, эмоциональные состояния, чувства и др. Наблюдение за поведением ребенка в ходе специально организованной творческой деятельности также может дополнить фактические данные, полученные с помощью методик. Кроме того, для детей, потенциально входящих в обозначенную "группу риска" можно провести специальные тестовые методики и упражнения ("Незаконченные предложения", "Завершение фразы", "Продолжение сказки" и т.п.). Все это, в комплексе, дает возможность с достаточной точностью дифференцировать те состояния и расстройства эмоционально-волевой сферы, которые имеют место у конкретного ребенка.

Целью этого этапа проведение диагностических исследований, которые позволяют выявить проблемные «поля», требующие наибольшего внимания: оценка психологического климата в отряде; выявление личностных особенностей детей; определение детей, нуждающихся в психологической коррекции; разработка и планирование стратегии сопровождения ребенка или отряда.

На первый план в работе психолога выступает психодиагностика, которая предусматривает:

- ❖ изучение уровня адаптации детей;

- ❖ изучение особенностей развития личности воспитанников, выявление их интересов, склонностей, потенциальных проблем;
- ❖ выявление формальных и неформальных лидеров;
- ❖ выявление степени сформированности временного детского коллектива, установление коммуникативного потенциала отряда;
- ❖ определение прогнозируемых результатов смены и т.д.

По результатам психодиагностики и наблюдений определяется основной круг детей, с которыми непосредственно предстоит работать психологу. Прежде всего, это дети с повышенной тревожностью, неадекватной самооценкой, имеющие трудности в общении, излишне агрессивные и вспыльчивые, дети с отклоняющимся поведением, имеющие различные комплексы, с нарушенной адаптацией – в общем, все те, кого за первые дни пребывания в лагере воспитатели условно зачислили в группу «трудных».

5. Основной этап.

Целью этого этапа контроль и коррекция психологического климата в отрядах, индивидуальная и групповая работа с выявленным контингентом детей.

Начало данного этапа работы психологической службы совпадает со стабилизацией лагерной жизни, вхождением ее в относительно привычное спокойное русло. Здесь основное внимание уделяется контролю уровня психологического климата в отрядах.

Нетрадиционный характер взаимодействия детей по содержанию и по форме позволяет включить ребят в те или иные сферы деятельности, что способствует проявлению инициативы и социальной активности.

Основная деятельность психолога направлена на развитие личности ребенка и включение его в разнообразие человеческих отношений и межличностное общение со сверстниками. Погружая ребенка в атмосферу лагеря, психолог дает ему возможность открыть в себе положительные качества личности, ощутить значимость собственного «я»; осознать себя личностью, вызывающей положительную оценку в глазах других людей; повысить самооценку; выйти на новый уровень общения, где нет места агрессии и грубости; познакомить с целостной системой нравственных ценностей и культурных традиций.

Психолог должен предусмотреть организацию в отрядах игр и мероприятий с психологическим содержанием, развивающих как отдельные психические процессы, так и психологическую компетентность личности в целом; руководство лагерным кружком (например, «Юный психолог»); подбор художественных фильмов и литературы в соответствии с необходимым эмоциональным настроением и т.д.

Также по результатам диагностики психолог начинает психокоррекционную работу с детьми, показавшими различные отклонения. Следует отметить, что, приступая к индивидуальной работе с детьми,

специалист психологической службы должен понимать и учитывать возможности кратковременных психотерапевтических воздействий. Основной задачей индивидуальной работы является установление доверительных отношений с ребятами, выявление индивидуальных особенностей их отклонений и причин, вызвавших эти отклонения. В процессе индивидуальной работы психолог разрабатывает программы самовоспитания. Для проведения психокоррекционной работы с большой эффективностью ребята объединяются в психотерапевтические группы для дальнейших занятий.

Для реализации намеченного плана психолог использует широкий и разнообразный спектр индивидуальных и коллективных форм работы, как традиционных (беседа, наблюдение, коммуникативные игры на знакомство, игры на выявление лидеров, на сплочение коллектива и т.д.), так и современных (тренинги, ролевые и деловые игры, дискуссии), особое внимание уделяется использованию разнообразных психотехник: игротерапия, арт-терапия, сказкотерапия, куклотерапия и др. Дети не просто «слушают» и «проходят» что-то, а проживают те или иные конкретные ситуации.

6. Коррекционно-профилактический этап.

Целью этого этапа:

- контроль и коррекция психологического климата в отрядах;
- коррекция отрицательных психических состояний, вызванных длительным нахождением вне дома;
- индивидуальная психокоррекционная работа с детьми, имеющими различные отклонения;
- развитие лидерских, коммуникативных способностей;
- снятие эмоционального напряжения детей, педагогов.

7. Индивидуальная работа

Целью этого этапа психологическая помощь детям с низким уровнем адаптации. Индивидуальная работа проводится по результатам диагностики и наблюдений, заявкам педагогов, в случае необходимости оказание экстренной психологической помощи:

Тематики консультации

- ❖ общение со сверстниками;
- ❖ решение конфликтных ситуаций;
- ❖ как справиться с чувством одиночества;
- ❖ как найти друга;
- ❖ как снять накопившееся напряжение;
- ❖ взаимоотношения между мальчиками и девочками;
- ❖ страхи и другие вопросы.

Час психологической разгрузки для детей:

- ❖ аутогенная тренировка;
- ❖ релаксации;
- ❖ медитации.

Для педагогов:

- ❖ Программа снятия психоэмоционального напряжения у педагогов.

8. Психопрофилактическая и консультативно-просветительская деятельность.

Целью является

- ❖ сформировать у педагогов потребность в психологических знаниях, желание использовать эти знания в профессиональной и личной сферах;
- ❖ своевременное прогнозирование и предупреждение вероятных нарушений у детей поведенческого и личностного характера, первичная помощь в решении данных проблем.

Задачи

- ❖ пропаганда психологических знаний;
- ❖ повышение психологической компетенции педагогов;
- ❖ создание благоприятного психологического микроклимата в педагогическом и детских коллективах.
- ❖ Содержание психопрофилактической и консультативно-просветительской деятельности.
- ❖ Участие в подготовке и проведение тематических, педагогических советов, семинаров.
- ❖ Ознакомление педагогов с результатами обследования детей, совместная разработка и внедрение различных форм, методов работы в рамках лично ориентированного подхода.
- ❖ Индивидуальное и групповое консультирование детей и педагогов.
- ❖ Ценностные критерии психолого-педагогического сопровождения воспитательного процесса в оздоровительном лагере.
- ❖ Индивидуализация личностного развития ребенка, формирование способности к самоопределению.

9. Принципы работы педагога – психолога в оздоровительном лагере.

Принцип гуманизации отношений - построение всех отношений на основе уважения и доверия к человеку, на стремлении привести его к успеху. Через идею гуманного подхода к ребенку, родителям, сотрудникам лагеря необходимо психологическое переосмысление всех основных компонентов педагогического процесса.

Принцип соответствия типа сотрудничества психологическим возрастным особенностям учащихся и типу ведущей деятельности - результатом деятельности воспитательного характера в летнем оздоровительном лагере является сотрудничество ребенка и взрослого, которое позволяет воспитаннику лагеря почувствовать себя творческой личностью.

Принцип демократичности - участие всех детей и подростков в программе всестороннего развития

Принцип дифференциации воспитания - дифференциация в рамках летнего оздоровительного лагеря предполагает:

- ❖ отбор содержания, форм и методов воспитания в соотношении с индивидуально-психологическими особенностями детей;
- ❖ создание возможности переключения с одного вида деятельности на другой в рамках смены (дня);
- ❖ взаимосвязь всех мероприятий в рамках тематики дня;
- ❖ активное участие детей во всех видах деятельности.

Принцип творческой индивидуальности - творческая индивидуальность – это характеристика личности, которая в самой полной мере реализует, развивает свой творческий потенциал.

Принцип комплексности оздоровления и воспитания ребёнка.

Данный принцип может быть реализован при следующих условиях:

- ❖ необходимо чёткое распределение времени на организацию оздоровительной и воспитательной работы;

- ❖ оценка эффективности пребывания детей на площадке должна быть комплексной, учитывающей все группы поставленных задач.

Принцип гармонизации сущностных сил ребёнка, его интеллектуальной, физической, эмоционально-волевой сфер с учётом его индивидуальных и возрастных особенностей.

Этот принцип может быть реализован при следующих условиях:

- ❖ вариантности выбора способа реализации в различных видах деятельности;
- ❖ сочетание форм работы, учитывающих возрастные особенности детей;
- ❖ постоянной коррекции воздействий на каждого ребёнка с учётом изменений, происходящих в его организме и психике.

Принцип интегративно-гуманитарного подхода.

Этот принцип определяет пять «граней»:

- ❖ грань личностного восприятия («это затрагивает или может затрагивать лично меня»);
- ❖ грань сопричастности («этого достигли ребята, это им нужно – значит, это доступно и нужно мне»);
- ❖ грань глобального восприятия («это нужно знать всем – значит это важно и для меня; это относится к общечеловеческим ценностям»);
- ❖ грань ориентации на консенсус («Я признаю за другим право иметь свою точку зрения, я могу поставить себя на место других, понять их проблемы»);
- ❖ грань личной ответственности («я отвечаю за последствия своей деятельности для других людей и для природы»).

Принцип личностного Я

Этот принцип может быть реализован при следующих условиях:

- ❖ при развитии детского самоуправления;

- ❖ при наличии перечня реальных социально-значимых задач, в решении которых может принять участие как каждый ребёнок в отдельности, так и группа.
- ❖ при наличии системы стимулов, поддерживающих инициативу и самостоятельность детей.

Принцип уважения и доверия.

Этот принцип может быть реализован при следующих условиях:

- ❖ добровольного включения ребёнка в ту или иную деятельность;
- ❖ доверие ребёнку в выборе средств достижения поставленной цели, в основном на вере в возможность каждого ребёнка и его собственной вере в достижении негативных последствий в процессе педагогического воздействия;
- ❖ в учёте интересов учащихся, их индивидуальных вкусов.

10. Итоговый этап

Целью этого этапа подведение итогов, выявление достигнутых результатов, получение обратной связи и дальнейшего совершенствования проектирования отдыха детей.

В этот период проходят заключительные занятия, в ходе которых ребята анализируют те сдвиги, которые произошли в течение лагерной смены, разрабатывают индивидуальные программы дальнейшего самовоспитания.

Анализ результатов проведенной работы позволит педагогу - психологу скоординировать свой план на новый календарный год в направлении индивидуальной и групповой работы с воспитанниками, приехавшими в оздоровительный лагерь.

Наиболее полно реализовать потенциал самой активной части подрастающего поколения позволяют профильные лагеря.

Они вносят большой вклад в дело организации досуга детей, привлечения их к творческой деятельности, создания условий для приобретения подростками лидерского и гуманитарного опыта. Профильные лагеря нацелены на развитие личностного потенциала и реализацию подростка в творческом процессе, что позволяет каждому их участнику познать и реализовать себя в соответствии со своими наклонностями и способностями. Это могут быть следующие направления.

Если подвести итог вышеизложенному, конечные результаты психолого-педагогического сопровождения воспитанников оздоровительных лагерей можно представить, как:

1. Общее оздоровление воспитанников, укрепление психического здоровья воспитанников.
2. Адаптированность к условиям оздоровительного лагеря.
3. Сформированность навыков эффективного взаимодействия детей и педагогов.

4. Развитие лидерских и организаторских качеств, приобретение новых знаний, развитие творческих способностей, детской самостоятельности.
5. Стабилизация эмоционального состояния.
6. Укрепление дружбы и сплоченности в коллективе.
7. Повышение общей культуры учащихся, привитие им социально-нравственных норм.

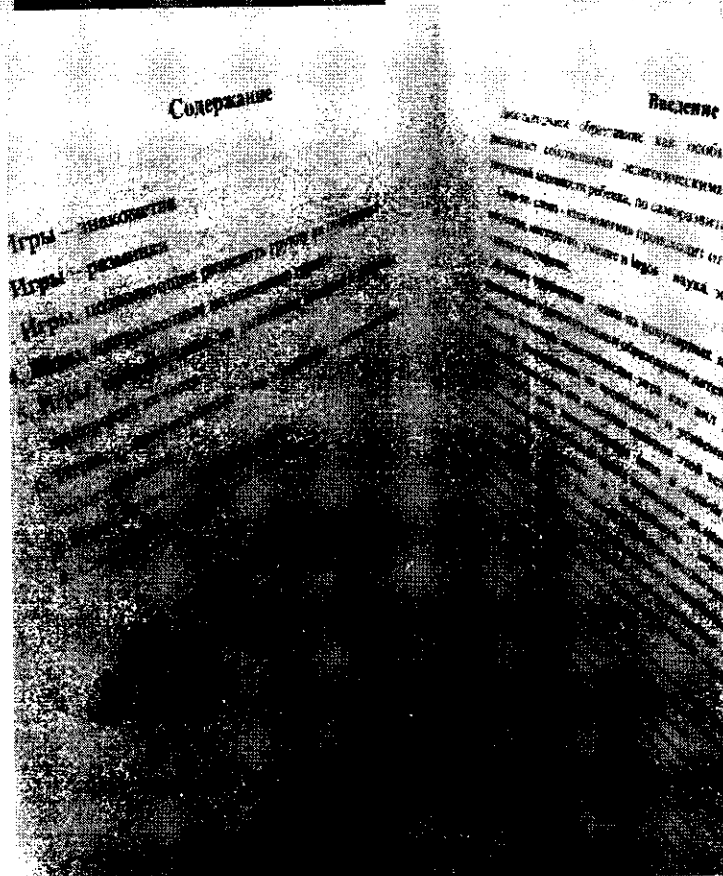
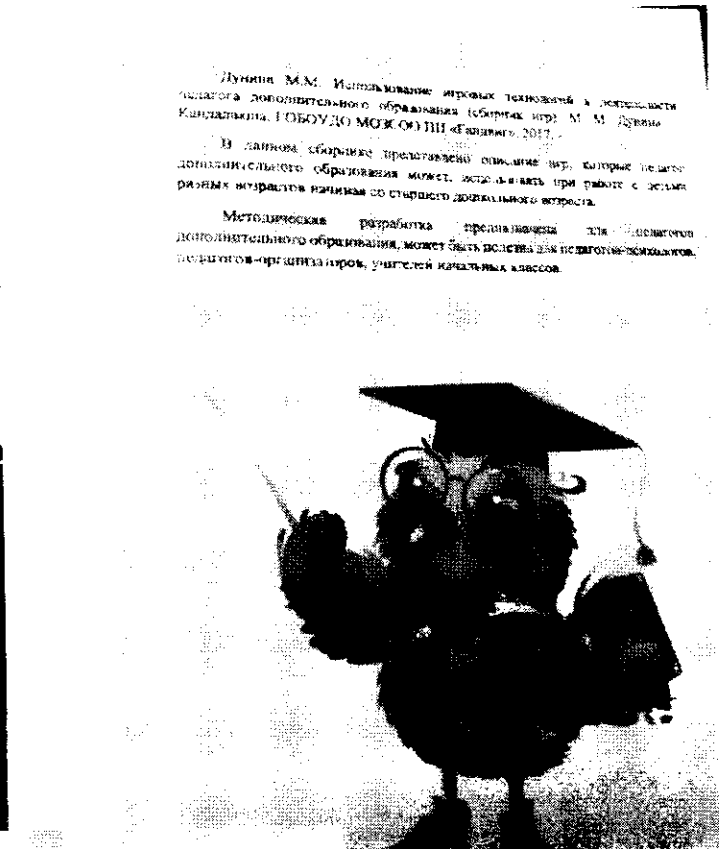
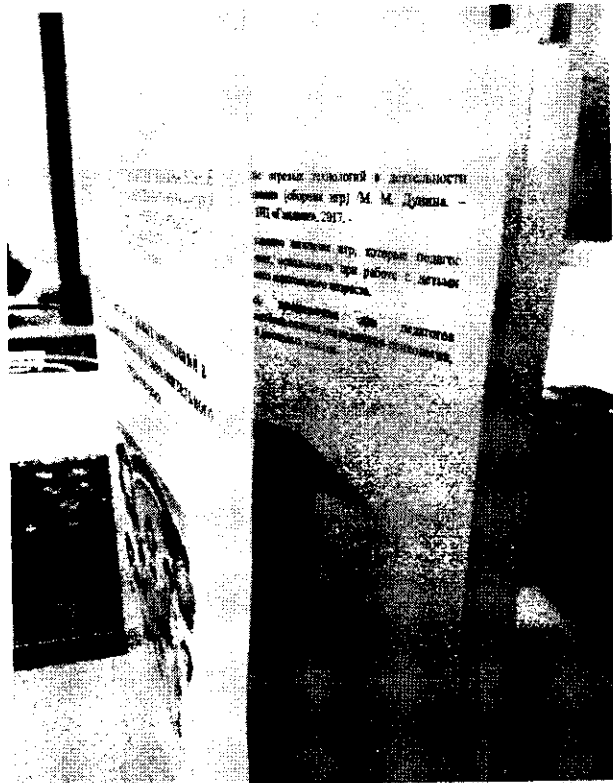
11. Список используемой литературы

1. Данилков А.А. Психологическая адаптация детей в условиях временного детского коллектива / А.А. Данилов. – Текст
2. Зинкевич – Евстигнеева Т., Данилова Н. Остров детства. Методические рекомендации к игре / Т. Зинкевич – Евстигнеева, Н. Данилова. – Текст: СПб: Речь, 2011.
3. Интернет ресурсы <https://www.prodlenka.org/metodicheskie-razrabotki/72435-psihologo-pedagogicheskoe-soprovozhdenie-v-us> (дата обращения 19.10.2020).
4. Дубровина И.В. Практическая психология в образовании / Под ред. И.В. Дубровиной. – Текст: М., 1998.
5. Толковый словарь В. Даля [1]
6. Хухлаева О.В. Основы психологического консультирования и психологической коррекции / О.В. Хухлаева. – Текст: М., 2001.
7. Шигаева, Е. П. Педагогическое сопровождение социализации подростка в деятельности загородного лагеря отдыха / Е. П. Шигаева. — Текст: непосредственный // Молодой ученый. — 2010. — № 5 (16). — Т. 2. — С. 195-198 — URL: <https://moluch.ru/archive/16/1487/> (дата обращения: 19.10.2020).
8. Эльконин Д.Б. «Психология игры» / Д. Б. Эльконин -М. – Текст: Просвещение 1979.

Заключение

Оздоровительный лагерь – это особенное время для детей. Время, когда происходит скачок в их развитии. Как в физическом, так и в нравственно-психологическом. Знания, усвоенные в это время, остаются с человеком на всю его жизнь. Поэтому и они сами, и формат их передачи должен быть качественным. Дни лагеря могут перевернуть жизнь, укрепить и вдохновить. Они не на словах, а на деле превращаются в маленькую жизнь. За это время ребята имеют возможность получить психологический опыт, который на самых трудных отрезках жизни поможет сделать выбор в пользу добра и развития.

Методическое пособие «Использование игровых технологий в деятельности педагога»



ИГРЫ - ЗНАКОМСТВА

1. Игра на знакомство «Свое имя свое»

В этой игре на знакомство нет проигравших, ведь ее главная задача — познакомить детей между собой.



Для этого ребята усаживаются в круг, первыми представляются сам организатор, а затем все участвующие. Катя, Оля, Илья и т.д. Каждый ребенок и обязанность описать себя, свое имя, фамилию, отчество, возраст, место рождения, любимую игру, хобби, любимую еду и т.д.

Каждый ребенок в кругу и рассказывает о себе. Каждый из них знает, кто кто есть. Это помогает познакомиться и общаться друг с другом. Дети, которые не умеют рассказывать о себе, рассказывают о своем любимом животном, о своей любимой игрушке, о своем любимом месте.

4. «Выборы»

Если вы хотите рассказать ребенку о выборах, можно использовать игру «Выборы». Для этого нужно выбрать одного из детей, который будет играть роль кандидата. Кандидат должен рассказать о себе, о своих планах, о том, что он хочет сделать для своего класса, школы, города. Дети выбирают кандидата, который им нравится больше всего. Это помогает ребенку научиться выступать перед аудиторией, отстаивать свои интересы и принимать решения.

ИГРЫ НАПРАВЛЕННЫЕ НА СЛУЖЕНИЕ

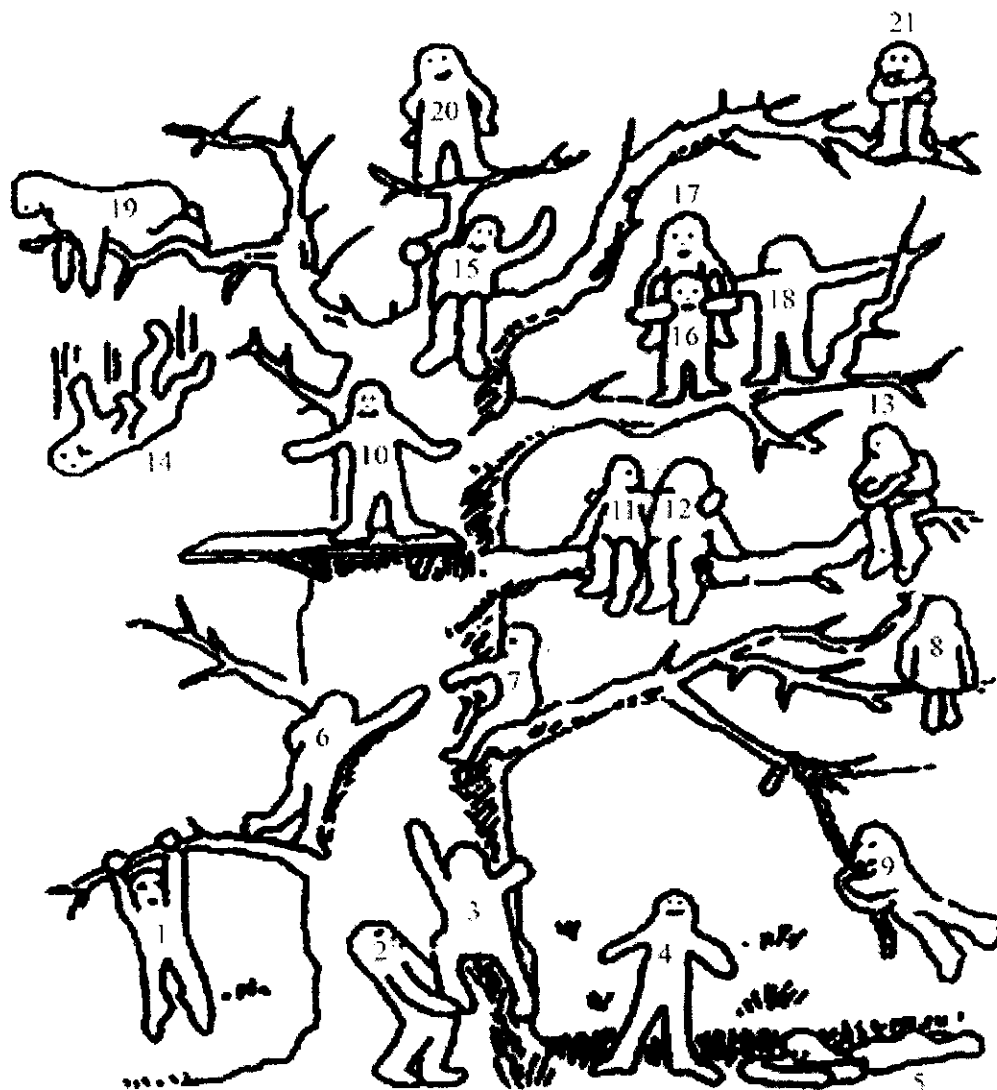
Служение — это помощь другим людям. Дети могут научиться этому через игры. Например, игра «Служение» помогает детям научиться помогать друг другу, заботиться о других, быть внимательными и отзывчивыми.



Методика «Дерево» также может использоваться как в первый день пребывания ребенка в лагере, так и потом, с целью отслеживания комфортности пребывания ребенка, его самооценки.

Предварительно на листе ватмана необходимо нарисовать дерево с расположенными на нем человечками.

Инструкция дается в следующей форме: «Рассмотрите это дерево. Вы видите на нем и рядом с ним множество человечков. У каждого из них разное настроение, и они занимают различное положение. Выберите того человечка, который напоминает вам себя, похож на вас, ваше настроение и ваше положение».



Для удобства объяснения каждой фигурке присвоен свой номер.

Выбор позиции № 1, 3, 6, 7 характеризует установку на преодоление препятствий.

№ 2, 11, 12, 18, 19 — общительность, дружескую поддержку.

№ 4 — устойчивость положения (желание добиваться успехов, не преодолевая трудности).

№ 5 — утомляемость, общая слабость, небольшой запас сил, застенчивость.

№ 9 — мотивация на развлечения.

№ 13, 21 — отстраненность, замкнутость, тревожность.

№ 8 — отстраненность от учебного процесса, уход в себя.

№ 10, 15 — комфортное состояние, нормальная адаптация.

№ 14 — кризисное состояние, «падение в пропасть».

Позицию № 20 часто выбирают как перспективу с завышенной самооценкой и установкой на лидерство. Следует заметить, что позицию.

№ 16 дети не всегда понимают, как позицию «человечка, который несет на себе человечка № 17», а склонны видеть в ней человека, поддерживаемого и обнимаемого другим.

Проективные методики информативны, интересны, однако их обработка требует психологической компетентности и соотнесения с результатами наблюдения, данными других тестов.

Графическая методика «Кактус».

Инструкция: «На листе белой бумаги нарисуй кактус - такой, какой ты себе представляешь».

Вопросы и дополнительные объяснения не допускаются. При обработке результатов принимаются во внимание данные, свойственные всем графическим методам: пространственное расположение и размер рисунка, характеристики линий, нажим карандаша. Кроме того, учитываются показатели, специфические именно для данной методики. Характеристика «образа кактуса» (дикий, домашний, примитивный, детально прорисованный и пр.), характеристика иголок (размер, расположение, количество).

В рисунке могут проявиться следующие качества испытуемых:

Агрессия - наличие иголок. Сильно торчащие, длинные, близко расположенные друг от друга иголки показывают высокую степень агрессивности.

Импульсивность - отрывистость линий, сильный нажим.

Эгоцентризм, стремление к лидерству - крупный рисунок, центр листа.

Неуверенность в себе, зависимость - маленький рисунок, расположение внизу листа.

Демонстративность, открытость - наличие выступающих отростков в кактусе, вычурности форм.

Скрытость, осторожность - расположение зигзагов по контуру или внутри кактуса.

Оптимизм - использование ярких цветов, «радостные» кактусы.

Тревога - использование темных цветов (вариант с цветными карандашами), преобладание внутренней штриховки прерывистыми.

Экстравертированность - наличие на рисунке других кактусов или цветов.

Интровертированность - на рисунке изображен один кактус.

Стремление к домашней защите, наличие чувства семейной общности -
наличие цветочного горшка на рисунке, изображение комнатного растения.

Отсутствие стремления к домашней защите, наличие чувства одиночества
- дикорастущие, «пустынные» кактусы.

После завершения рисунка ребенку в качестве дополнения можно задать вопросы, ответы на которые помогут уточнить интерпретацию.

1. Этот кактус домашний или дикий?
2. Этот кактус сильно колется? Его можно потрогать?
3. Кактусу нравится, когда за ним ухаживают, поливают, удобряют?
4. Кактус растет один или каким-то растением по соседству? Если растет с соседом, то, что это за растение?
5. Когда кактус подрастет, то, как он изменится (иголки, объем, отростки)?

Тест «Вы – лидер?»

Прочтите вопросы 1-10. Обведите пункты «а», «б» или «в». Будьте честными, насколько можете!

↓ Вы группой обсуждаете проблему. Как вы будете себя чувствовать, если чья-то идея окажется лучше, чем ваша?

- а) встревожитесь;
- б) смутитесь;
- в) заинтересуетесь.

↓ Вы группой разрабатываете сценарий школьного вечера. Как вы оцениваете свои идеи в сравнении с идеями других?

- а) ваши хуже;
- б) ваши лучше;
- в) ваши не хуже, но и необязательно лучше.

↓ Что происходит, когда вы пытаетесь внушить что-то важное другим?

- а) вас не слушают;
- б) вас слушают, но им «слабо» понять;
- в) вас обычно слушают и понимают.

↓ Вы затратили на какое-то дело много времени. Но вас никто до сих пор не похвалил, и вообще вы не получили никакой отдачи. Что вы станете делать?

- а) будете обескуражены, и все забросите;
- б) оставите это дело и перейдете к другому;
- в) закончите дело, потому что считаете это нужным.

✚ Вам поручили совсем не «лидерское» задание при подготовке большого мероприятия. Как вы к этому отнесетесь?

- а) нормально, потому что в любом случае в роли лидера вы чувствуете себя неудобно;
- б) не станете участвовать, если вас не назначат главным;
- в) вы не против того, чтобы иной раз быть рядовым участником.

✚ Что случается, когда вам не удается то, что вы пытаетесь сделать?

- а) вы бросаете дело, потому что неудачи доказывают, что вы ни на что не годитесь;
- б) вы бросаете дело, потому что другие вас не понимают;
- в) вы извлекаете из неудачи урок, который помогает вам в будущем.

✚ Если вы отвечаете за выполнение группой какого-то задания, как вы будете вести дело?

- а) предоставите большую часть работы другим;
- б) все сделаете сами, чтобы быть уверенным, что все сделано правильно;
- в) распределите отдельные поручения между всеми в соответствии с интересами и навыками каждого.

✚ Что вы чувствуете при работе с людьми, чья подготовка отличается от вашей?

- а) неловкость;
- б) чувство своего превосходства или неполноценности;
- в) интерес и уважение к другим подходам и точкам зрения.

↓ Честная критика в ваш адрес вызывает у вас...

- а) недовольство собой;
- б) гнев;
- в) стремление продвинуть дело.

↓ Как вы поступаете, если дела из-за разных помех идут не так, как вам этого хотелось бы?

- а) думаете о своих прошлых промахах и о том, что было бы, если бы...;
- б) обвиняете во всем других;
- в) ищете пути для продвижения дела дальше.

Теперь подсчитайте количество ответов «а», «б», «в».

→ 7 или больше «а» означают, что вам, для того, чтобы стать хорошим лидером, надо вырабатывать уверенность в себе.

→ 7 или больше «б» показывают, что вам надо научиться больше доверять другим.

→ 7 или больше «в» говорят о том, что у вас, скорее всего, здравый взгляд на себя и других. Ваше отношение к себе и другим позволяет вам быть хорошим лидером.

Если ваш результат на пригодность к лидерству не такой, как вы рассчитывали, попробуйте разобраться, почему. Когда-нибудь в жизни вам наверняка придется быть лидером. Если вы начнете вырабатывать в себе качества, необходимые лидеру, сейчас – это здорово поможет вам в будущем.